

Tilsynsrapport

Høje Taastrup Kommune

Basen

Marts 2026

Basen
Taastrup Hovedgade 175
2630 Taastrup

Tilsynet er gennemført på skolen den 5. marts 2026
af KS Rådgiverne / Carsten Trannerup

Mødedeltagere ved tilsynsmødet:

- Cathrine Lyster, Høje Taastrup Kommune, PPR-chef
- Louise Hasselbalch Paludan, Høje Taastrup Kommune, Specialkonsulent
- Malene Niemeier, Basen, Direktør
- Helle Cerelius, Basen, Skolefaglig leder
- Christian Friederichsen, Basen, Afdelingsleder
- Kristine Wulff-Dalsgaard, Basen, administrativ- og socialfaglig leder
- Karen Louise Hansen, Basen, Koordinerende leder
- Amalie Christiane Yding, koordinerende leder & skolefaglig koordinator
- Carsten Trannerup, tilsynskonsulent, KS Rådgiverne



KS Rådgiverne
Kommunikation og Samarbejde

Stamoplysninger

Skolens navn og adresse:	Basen, Taastrup Hovedgade 175, 2630 Taastrup
Navn på skolens leder:	Christian Friderichsen
Skolen er:	Privat /Fond
Skolens CVR-nummer:	26526205
Link til skolens hjemmeside:	www.basen.dk
Antal elever på skolen, marts 2026:	27

Skolens ansatte

Antal ledere på skolen	1 leder af skolen. 1 koordinerende leder (50% leder og 50% behandler/underviser)
Antal lærere på skolen	8 Herudover indgår den koordinerende leder 50% i undervisningen. Pr. 1. marts 2026 er der ansat yderligere 2 lærer.
Antal pædagoger på skolen	1 Pr. 1. marts 2026 er der ansat yderligere 1 pædagog.
Antal pædagogiske assistenter og pædagogmedhjælpere på skolen	1
Psykolog	1 Herud over igangværende ansættelsesproces af yderligere en psykolog.
Antal andet personale fx	
Cand/pæd/psyk	1
Psykoterapeut	1
Kok/pædagog	1
Faste vikarer	2
	Basen har flere afdelinger og en samlet administration.

Skolens klasser og klassestørrelse

Antal klasser på skolen	5
Klassetrin	Antal elever i klassen
4. og 5. klasse	5
6. og 7. klasse	6
7. og 8. klasse	5
8. og 9. klasse	8
9. og 10. klasse	3

Skolens målgruppe

Normalt begavet til højt begavet elever fra 4. til 10. klasse med udfordringer som:

Autismespektrumforstyrrelser

Angst

OCD

ADHD

Depression

Isolations- og skoleværningsproblematikker

Spiseforstyrrelser

Selvskadende adfærd

Andre psykiatriske vanskeligheder

Skolen modtager ikke elever med omfattende misbrug- eller kriminalitetsproblematikker.

Tilsynets formål

Formålet med tilsynet er at sikre, at behandlings- og specialundervisningstilbuddet lever op til de undervisningskrav, der er fastsat i folkeskoleloven, og at tilbuddet har den nødvendige kvalitet, som beskrevet i kvalitetsaftalen.

Inden tilsyn

I forbindelse med, og inden tilsyn, har skolen sendt bilag til undertegnede.

Bilagene omhandler bl.a. skolens virksomhedsplan, månedsplaner, klassens årsplan i fag, fritagelse fra undervisning, elevråd, handleplan overfor elever med ulovligt fravær og meget mere.

Tilsynets samlede vurdering

Tilsynet vurderer, at skolen arbejder systematisk og målrettet med elevernes læring.

Materialet sendt til tilsynet indeholder et omfattende setup for elevens læringsproces, såsom klassens årsplan herunder forløb i dansk (udarbejdede i Meebook) med program for reflekterende spørgsmål samt mål. Der er udarbejdede vejledning til underviserne. Herudover er der for eleverne: Faglig status, skolefaglig status, månedsstatus, klasselog, statusrapporter, en ABCD-plan der understøtter elevens udvikling, plan for elever med dysleksi eller læsevanskeligheder samt beskrivelser af nationale overgangstests.

Skolen har en timefordelingsplan, som både hjælper med at holde styr på de nødvendige undervisningstimer og sikrer, at eleverne får tilbudt den undervisning den undervisning som fremgår af Undervisningsministeriets vejledende timetal.

Tilsynet vurderer at skolen målretter, prioriterer og systematiserer arbejdet på skolen. Det ses til dels i det setup der er i forhold til elevernes læring og i skolens øvrige dokumentation fx oversigt over efter- og videreuddannelse for medarbejdere, etablering af nyt fysiklokale og årshjul for undervisernes aktiviteter fx møder, internat mv.

Det er tilsynets vurdering at skolen bør være opmærksom på forhold vedr. elevråd samt elevtimer mellem 08.00-08.30.

Tilsyn

Tema 1: Undervisningens organisering

Temaet indgår i kvalitetsaftalen, jf. § 10, stk. 2, nr. 1, i lov om behandlings- og specialundervisningstilbud til børn og unge (jf. folkeskolelovens § 22 b, stk. 2, nr. 1)

Kriterium 1	Behandlings- og specialundervisningstilbuddet organiserer undervisningen ud fra et fyldestgørende og opdateret kendskab til folkeskolelovens formål og bestemmelser om undervisningens struktur og indhold.
Indikator 1.a.	Behandlings- og specialundervisningstilbuddet efterlever folkeskolelovens regler om struktur og indhold, herunder fagrække, obligatoriske emner og valgfag, faglige mål, undervisningstimetale på hvert klassetrin, skoledagens længde, understøttende undervisning og elevernes klassetrinsindplacering.
Indikator 1.b.	Behandlings- og specialundervisningstilbuddets time- og læseplaner

	lever op til gældende regler.
--	-------------------------------

Tilsynets vurdering

Skolen arbejder systematisk med elevernes læring, synlig progression og mål for fagene. Undervisningen tilrettelægges og understøttes af værktøjer, der bidrager til at facilitere underviserens arbejde med elevens faglige udvikling.

Ved at kombinere lærerens viden, skolens ressourcer og en kultur, der styrker læringsprocessen, kan skolens personale identificere det enkelte elevs faglige niveau. Det danner grundlag for en målrettet indsats i forhold til elevens læring.

Baggrund for tilsynets vurdering

Skolen har fremsendt timefordelingsplan, som er en oversigt over alle timer for alle fag på alle klassetrin fordelt over hele skoleåret 2025-26. Timefordelingsplanen er i overensstemmelse med Undervisningsministeriets vejledende timefordelingsplan.

Skolen har ligeledes fremsendt et skema for klasserne, som viser klassens fag og timer.

Der ses divergens mellem de timer, en klasse har i et fag pr. år, og skolens timefordelingsplan. Skolen forklarer, at skemaet for klassen reguleres ca. fire gange om året. Årsagen til reguleringen kan for eksempel skyldes, at der kommer nye elever ind i klassen, eller at nogle elever går ud af klassen. For at kunne tage hånd om den enkelte elevs læring, er det nødvendigt at tilrette klassens skema. Når skemaet tilrettes, anvender skolens koordinator et program, som sikrer, at skolen ved årets slutning har leveret de timer, som loven kræver.

Skolen anvender Meebook til udarbejdelse af årsplaner for de enkelte fag. Som led i tilsynet har skolen fremsendt eksempler på et forløb i dansk, hvor der fremgår grundigt fagligt arbejde. Eksemplet beskriver både den konkrete undervisningsaktivitet og arbejdsmaal, opdelt i områderne forståelse, perspektiv og tema, samt en drøftelse med eleverne af indholdet fra seneste undervisning. Derudover foretages løbende evaluering af elevens faglige udvikling. Skolen har udarbejdet dokumentet "skolefaglig status", hvilket udgør en oversigt over elevens standpunkt i samtlige fag.

"Skolefaglig status" (se uddrag af dokumentet nedenfor) udarbejdes to gange om året og danner grundlag for elevens standpunktskarakter. Værktøjet anvendes til evaluering af elevens faglige formåen, op imod den almene norm for det konkrete fag:

- 1 placerer eleven i karakteren 00-02
- 2 placerer eleven i karakteren 4-7
- 3 placerer eleven i karakteren 10-12
- I indikerer at det pt ikke er muligt at placere eleven

BASEN 

Fag: Dansk

Skriftlig fremstilling

Kompetencemål for 10.klasse:

- Eleven kan udtrykke sig forståeligt, klart og varieret i skrift, tale, lyd og billede i en form, der passer til genre og situation

Udvalgte faglige mål	1	2	3	i
Eleven har viden om varierede udtryksformer målrettet forskellige målgrupper	<input checked="" type="checkbox"/>	<input type="checkbox"/>	<input type="checkbox"/>	<input type="checkbox"/>
Eleven kan fremstille tekster med korrekt grammatik og layout	<input checked="" type="checkbox"/>	<input type="checkbox"/>	<input type="checkbox"/>	<input type="checkbox"/>
Eleven kan tilrettelægge proces fra ide til færdigt produkt	<input checked="" type="checkbox"/>	<input type="checkbox"/>	<input type="checkbox"/>	<input type="checkbox"/>
Hvis i er angivet, udfyldes nedenstående felter				
Eleven kan ikke vurderes fordi:				
Følgende er forsøgt i arbejdet med de udvalgte faglige mål:				
Mål for kommende periode:				

Der føres logbog over eleven. For eksempel når elevens primærperson har haft samtaler med eleven. Det kan være samtaler med eleven om elevens ønske om at komme på efterskole, eller at eleven med fordel kan blive bedre til at ytre sig i timerne.

Herudover udarbejdes der månedsstatus for eleven. Månedsstatus er inddelt i tre kategorier:

- Personlige mål
- Sociale mål
- Mål for fremmøde og/eller anden deltagelse

Til hver kategori knytter sig et afsnit ”hvordan ses det, om målet er opfyldt?”.

Et socialt mål kan f.eks. være, at eleven deltager i Basens overnatningsarrangement. Tegn på målopfyldelse kan f.eks. være, at eleven rent faktisk deltog i arrangementet indtil om aftenen.

Skolen har udarbejdet en skabelon til statusrapport, som er en beskrivende opsummering af indsatsen det sidste halve år samt handleplan for det kommende halve år.

I dialogen med eleven har underviserne mulighed for at anvende skolens dialogredskab ”ABCD-plan”. Et værktøj, som faciliterer dialogen med eleven, bidrager til læringsprocessen og identificerer elevstøtten for mere optimal læring.

Skolen er del af en organisation med flere afdelinger. Organisationens læsevejleder udfører opgaver på alle skoler. Organisationen er i proces med at ansætte endnu en

læsevejleder. Læsevejlederen er ansvarlig for testning og udredning af eleverne, handleplaner for eleven, sparring og rådgivning over for elever, undervisere og forældre. Skolen arbejder med begrebet ”solodansk”. Der er tale om intensiv danskundervisning, som både kan gives 1:1 eller som støtte og hjælp til eleven, mens eleven er i klassen. Der indgås kontrakt med eleven om undervisningens placering og formål. Et eksempel på en kontraktaftale kan være, at undervisningen placeres to gange om ugen kl. 08.30-09.15, og at formålet med undervisningen er at afklare elevens læseniveau og efterfølgende foretage læsetræning.

Basens direktør og skolens leder oplyser, at flere elever, inden de ankommer på Basen, har en skolehistorik med stort fravær, nogle elever med massivt fravær, som strækker sig over flere år. Flere elever på skolen har derfor reduceret undervisningstid. På tilsynsmødet fremviste skolen lægeerklæring på de elever, som har reduceret undervisningstid.

Tilsynet påpeger, at elever med reduceret undervisningstid samtidig kan have højt lovligt fravær, så elevens undervisningstid reduceres yderligere. Skolen oplyser, at man netop derfor har iværksat de hjælperedskaber, som er beskrevet ovenfor, med henblik på at kunne støtte og hjælpe eleven til optimalt udbytte af undervisningen.

Undervisningen planlægges og udføres af kvalificerede lærere. Samlet set har lærerne linjefag i dansk, kristendom, håndværk og design, fysik og kemi, fransk, idræt, samfundsfag, natur og teknik, matematik, engelsk, musik, madkundskab og geografi.

Skolen har ansat uddannede pædagoger til at varetage dele af undervisningen.

Ansatte, som støtter eleven i klassen, har uddannelse inden for pædagogisk psykologi samt diplommoduler i certificeret metakognitiv terapi.

Tilsynet er nysgerrig på, om ansatte uden lærer- eller pædagoguddannelse varetager undervisningsopgaver jf. lov om folkeskole §29 og 30. Basens direktør oplyser, at det ikke er tilfældet, og at Basen har været i kontakt med Styrelsen for Undervisning og Kvalitet (STUK) om netop dette spørgsmål. STUK har oplyst, at skolens ledelse fremover selv kan vurdere, om ansatte har de nødvendige kompetencer til at kunne varetage undervisningen.

Skolen afholder fagteam møder på tværs af skolens afdelinger. Underviserne mødes med undervisere i samme fag for at sparre, udveksle viden og erfaring.

Skolen har pligt til skriftligt at informere forældre om elevens udbytte af undervisningen, og skolens bestyrelse skal udarbejde principper for skole-hjem-samarbejde. Ved tilsyn i 2025 modtog tilsynet disse principper, som bl.a. beskriver, at meddelelsesbogen er et

redskab, der skal understøtte dialogen mellem skole og hjem. Dokumentet ”skolefaglig status” udgør elevens plan (meddelelsesbog) og støttes i øvrigt af følgende dokumenter:

- Klassens årsplan
- Skolefaglig status (samt vejledning til underviserne)
- Månedstatus
- Klasselog
- Halvårlig statusrapport
- ABCD-plan (dialogredskab mellem underviser og elev)

Skolen har i dette skoleår iværksat flere initiativer, som støtter underviserne i tilgangen til eleverne med henblik på at fremme elevens faglige udvikling. Der er afsat 30 timer pr. medarbejder under overskriften fællesskaber. Temaerne er forskellige, f.eks. nyere forståelse af autisme, diagnoseforståelse, didaktik, co-operative learning eller forandringsmuligheder i komplekse samarbejder. Tilsynet bemærker, at skolens initiativer hovedsageligt er koncentreret om behandlingsarbejdet og efterlyser initiativer, som i højere grad understøtter de faglige fag. Skolens ledelse oplyser, at man for indeværende år har fokus på tilgangen til eleverne. Årsagen til prioriteringen skyldes, at der er mange nyansatte lærere, som har kurser og efter- videreuddannelse inden for fagene, og at behovet hos den samlede gruppe af undervisere i højere grad handler om tilgangen til eleverne. Der er derfor tale om en prioritering, som støtter underviserne – og ikke et fravalg af kompetenceudvikling i de faglige fag.

Basens strategiplan 2025-26 er gældende for alle Basens institutioner.

Konkret for Basen i Høje Taastrup er der fokus på de fysiske rammer. Basen er derfor i gang med at etablere eget fysiklokale på matriklen og arbejder med, at skolens farver og indretning inspirerer til undervisning, imødekommer elevernes individuelle behov, og at valget af farver animerer til rolig omgang med hinanden.

Tema 2: Undervisningens tilrettelæggelse og indhold

Temaet indgår i kvalitetsaftalen, jf. § 10, stk. 2, nr. 1, i lov om behandlings- og specialundervisningstilbud til børn og unge (jf. folkeskolelovens § 22 b, stk. 2, nr. 2)

Kriterium 2	Behandlings- og specialundervisningstilbuddet organiserer undervisningen systematisk og følger op på resultaterne, sådan at eleverne i tilbuddet på lige fod med elever i den kommunale folkeskole modtager et fyldestgørende undervisningstilbud.
Indikator 2.a.	Behandlings- og specialundervisningstilbuddet følger systematisk op på, om dets målgrupper af elever udvikler sig fagligt med synlig progression og opnår læring og dermed positive resultater.
Indikator 2.b.	Behandlings- og specialundervisningstilbuddet arbejder aktivt med elevinddragelse og demokrati- forståelse.
Indikator 2.c.	Behandlings- og specialundervisningstilbuddet har en aftale med kommunalbestyrelsen i beliggenhedskommunen om, hvilken lokal skoleleder der har ansvaret for prøveafholdelsen for udskolings- eleverne, jf. tilbuddets målgrupper, jf. § 8 i bekendtgørelse om specialundervisning og anden specialpædagogisk bistand og kvalitetsaftaler m.v. i behandlings- og specialundervisningstilbud og på børne- og ungehjem.

Kriterium 3	Behandlings- og specialundervisningstilbuddet følger folkeskolelovens regler og tager udgangspunkt i den enkelte elevs undervisningsbehov. Tilbuddet understøtter den enkelte elev til aktiv deltagelse.
Indikator 3.a.	Behandlings- og specialundervisningstilbuddets undervisning følger de faglige mål for fag og emner (fælles mål) i folkeskolen.
Indikator 3.b.	Behandlings- og specialundervisningstilbuddets undervisning tager afsæt i den enkelte elevs behov og forudsætninger.
Indikator 3.c.	Behandlings- og specialundervisningstilbuddet lægger i tilrettelæggelsen af undervisningen vægt på elevernes aktive deltagelsesmuligheder i et inkluderende læringsmiljø.
Indikator 3.d.	Tilbuddet tilrettelægger specialundervisningen med støtteforanstaltninger (fx tidssvarende kompenserende hjælpemidler), der har udgangspunkt i viden om, hvordan elevernes undervisningsbehov imødekommes.

Tilsynets vurdering af kriterium 2 og 3

Skolen arbejder struktureret og målrettet med at identificere elevens faglige standpunkt og aktuelle udfordringer. Skolen følger systematisk op på elevens faglige udvikling og iværksætter handlinger, som hjælper og støtter eleven til at højne udbyttet af undervisningen. Skolen leverer fuld fagrække og giver eleverne mulighed for faglig fordybelse - og fastsætter, i samarbejde med eleven, mål for elevens udvikling

Skolen tager afsæt i den enkelte elevs forudsætninger og tilrettelægger specialundervisningen med støtteforanstaltninger, som imødekommer elevens muligheder for læring.

Skolen arbejder planlagt med elevinddragelse og demokratiforståelse. Tilsynet er opmærksom på, at skolen følger egne regler, når det handler om elevråd. Tilsynet er opmærksomt på skolens timeforbrug, når eleverne møder ind kl. 08.00.

Baggrund for tilsynets vurdering af kriterium 2 og 3

Skolen identificerer elevens faglige standpunkt og udfordringer. Skolen har, som tidligere nævnt, forskellige redskaber, som tilsammen giver overblik og viden om elevens faglige

standpunkt. I dokumentet ”skolefaglig status” er det muligt at få et samlet overblik over elevens standpunkt inden for alle fag. Skolen følger systematisk op på elevens faglige udvikling og progression, blandt andet gennem samtaler med eleven om elevens udvikling, progression og mål for kommende periode.

Skolens meddelelsesbog understøtter dialogen mellem skole og hjem. Skolen er løbende i telefonisk kontakt med elevens forældre.

Skolen anvender timebanken til supplerende undervisning, for eksempel til ture ud af huset og aktiviteter i klassen, hvor psykologen arbejder med elevernes egen identitet, for eksempel hvordan lærer jeg bedst eller hvordan forstår jeg min diagnose.

Læsevejledernes arbejde med eleven er et vigtigt element, både i forhold til testning af om eleven har dysleksi eller læsevanskeligheder, opfølgingsarbejdet – en plan for indsatsen, og selve indsatsen, som kan indeholde solodansk og målrettes elevens interesser.

Skolen tilbyder 1:1 undervisning. Der udarbejdes der en plan for, hvordan 1:1 undervisningen gennemføres. Skolens norm er, at 1:1 undervisning bedst udføres, mens eleven er i klassen. Der er tale om 1:1 støtte, mens eleven opholder sig og indgår i klassefællesskabet. Enkelte elever har i korte perioder 1:1 undervisning, som er isoleret fra omverdenen og altid med en plan for, hurtigst muligt, at vende tilbage til fællesskabet.

Tilsynet har tidligere været opmærksom på elevernes mødetidspunkt for undervisningen. Skolens ledelse oplyser, at alle elever forventeligt møder ind klokken 08.00. I tiden mellem kl. 08.00 og 08.20 holder eleverne pause. Der er mulighed for at samtale med nogle af underviserne og klassekammeraterne samt spise morgenmad. På et af elevskemaerne, som hænger i klasselokalet, ses, at tiden fra klokken 08.00 er nævnt som morgenbånd og strækker sig frem til 08.30. Tilsynet bemærker, at der er forskel mellem skolens timefordelingsplan, det tilsendte elevskema og det fysiske skema, som hænger i klassen.

Alle elever har mulighed for at deltage i skolens elevråd. Skolens ledelse oplyser, at der pt. ikke forefindes referater fra møderne, og at referaterne kommer, når procedure for elevråd er implementeret. Tilsynet er opmærksom på, at skolens elevråd ikke følger lov om folkeskole. Ved tilsynsmødet oplyser skolen, at man bevidst har valgt en anden model og ikke en model, hvor en lille gruppe "skal sidde og styre det hele". Skolen oplyser, at man har valgt denne form for elevråd, fordi skolens elever har ustabil fremmøde, og fordi mange af eleverne ville takke nej, hvis de skulle sidde som fast medlem af elevrådet. Skolens ledelse forklarer, at elevrådet ikke må være et lukket rum, og at man øver demokratiske processer i mange andre sammenhænge, bl.a. i klasserne.

Tilsynet udtrykker bekymring over, at skolen har produceret egen model for elevråd, når elevråd eksplicit fremgår af lov om folkeskole §46 og bekendtgørelse om elevråd i folkeskolen [klik her](#) . Tilsynet drager direkte sammenhæng mellem elevråd og folkeskolelovens formålsparagraf §1, stk. 3, hvor der står: *Folkeskolen skal forberede eleverne til deltagelse, medansvar, rettigheder og pligter i et samfund med frihed og folkestyre. Skolens virke skal derfor være præget af åndsfrihed, ligeværd og demokrati.*

Elevrådet fungerer i praksis som model for, hvordan repræsentative demokratier i Danmark udspilles og elevrådet er sammenligneligt med f.eks. i en bestyrelse i det lokale vandværk. Rettigheder, pligter, frihed og folkestyre, åndsfrihed, ligeværd og demokrati er nationale værdier, som bl.a. udspilles gennem elevrådet. Hvis skolen fortsætter med at have elevråd, henstiller tilsynet til, at skolen følger lov og bekendtgørelse på området.

Kriterium 4	Behandlings- og specialundervisningstilbuddet tilrettelægger undervisningen med systematikker og didaktikker og fastsatte mål, således at den fører til læring, alsidig udvikling og trivsel i skolegangen og dermed giver eleverne muligheder for videre uddannelse og beskæftigelse.
Indikator 4.a.	Behandlings- og specialundervisningstilbuddet understøtter i tilrettelæggelsen af undervisningen, at eleverne undervises i den fulde fagrække og aflægger folkeskolens prøver og afgangseksamen, jf. tilbuddets målgrupper.
Indikator 4.b.	Behandlings- og specialundervisningstilbuddet tilrettelægger undervisningen med arbejdsformer, metoder og stofvalg, så den enkelte elev får de bedste muligheder for at udvikle sig fagligt, socialt og alsidigt.
Indikator 4.c.	Specialundervisningstilbuddet har ved en elevs fritagelse for undervisning i ét eller flere fag og prøver en procedure for samarbejdet med den lokale skoleleder, som er tillagt kompetencen, jf. § 7, stk. 1, i bekendtgørelse om specialundervisning og anden specialpædagogisk bistand og kvalitetsaf- taler m.v. i behandlings- og specialundervisningstilbud og på børne- og ungehjem.
Indikator 4.d.	Behandlings- og specialundervisningstilbuddet inddrager elev og forældre/værge ved systematisk evaluering af de fastsatte mål og den enkelte elevs progression og udbytte af undervisningen, jf. folkeskolelovens regler herom, herunder om brug af meddelelsesbogen.
Indikator 4.e.	Behandlings- og specialundervisningstilbuddet lever op til folkeskolelovens krav om karaktergivning og obligatoriske test.
Indikator 4.f.	Behandlings- og specialundervisningstilbuddet gennemfører årligt folkeskolens nationale trivsels måling med det formål at følge og styrke elevernes trivsel, jf. folkeskolelovens § 56 b.

Tilsynets vurdering

Det er tilsynets vurdering, at skolen opfylder de indikatorer, der er nævnt i kriterium 4.

Tilsynets baggrund for vurdering

Skolen lever op til Undervisningsministeriets vejledende timetal og leverer den fulde fagrække. Skolen afvikler folkeskolens prøver og har aftale med den lokale folkeskole om elevernes afgangsprøver. Skolen gennemfører alle obligatoriske test samt terminsprøver fra 7. klasse.

Skolen har fremsendt dokumenter, der beskriver, at reduceret undervisning i nogle fag kompenseres med undervisning i andre fag, og at reducere i antallet af undervisningstimer kræver lægeerklæring. Ved tilsynsmødet kunne skolen fremvise lægeerklæring på elever med reduktion i antallet af undervisningstimer.

Der er kommunale procedurer, som beskriver:

- Fritagelse fra national trivselsmåling
- Fritagelse fra folkeskolens fag
- Fritagelse fra skolens nationale overgangstest
- Fritagelse fra folkeskolens prøver
- Ansøgning om handleplan reduceret skema

Skolen har fremsendt et uddrag af årsplanen for dansk i 9./10. klasse og 6. klasse. Årsplanen viser, hvilke temaer klassen arbejder med, f.eks. retskrivning eller at skrive en novelle. Herudover har skolen fremsendt eksempel på detaljeret overblik over årsplanens indhold, som er beskrevet i denne rapport på side 4.

Skolens meddelelsesbog understøtter dialogen mellem skole, hjem og elev.

Elevens faglige standpunkt og udvikling beskrives løbende. To gange om året vurderes elevens faglige standpunkt. Denne vurdering giver afsæt til dialog bl.a. om kommende mål for eleven. På statusmøder med elevens sagsbehandler drøftes elevens udvikling, udbytte af undervisningen og kommende indsatser.

Forældrene inddrages løbende i elevens udvikling. Skolens undervisere har jævnlige telefonsamtaler med forældrene - samt to årlige forældremøder. Skolen overvejer, om der skal indføres årlige forældresamtaler – som man kender fra folkeskolen. Tilsynet udtrykker tilfredshed over for ideen om et fysisk møde med forældrene om elevens standpunkt, udvikling og trivsel.

Tema 5: Organisation og ledelse

(Organisation og ledelse ift. undervisningsdelen: kriterium 7, indikator 7.a.)
Organisation og ledelse ift. den pædagogiske støtte og behandling: kriterium 7, indikatorerne 7.b. -7.c.)

Temaet indgår i kvalitetsaftalen, jf. § 10, stk. 2. nr. 1, i lov om behandlings- og specialundervisningstilbud til børn og unge (jf. folkeskolelovens § 22 b stk. 2, nr. 3) og i § 10, stk. 2, nr. 2, i lov om behandlings- og specialundervisningstilbud til børn og unge

Kriterium 7	Ledelsen af behandlings- og specialundervisningstilbuddet har kompetencer til at tage overordnet ansvar for organiseringen og tilrettelæggelsen af specialundervisning og anden specialpædagogisk bistand, herunder sørge for, at den enkelte elev modtager et undervisningstilbud, samt den pædagogiske støtte og behandling, der imødekommer elevens behov.
Indikator 7.a.	Ledelsen har den fornødne faglige viden til at træffe beslutninger om undervisningstilbuddet til den enkelte elev.
Indikator 7.b.	Ledelsen har faglig viden om beføjelser og muligheder i forbindelse med sociale understøttende indsatser til den enkelte elev.
Indikator 7.c.	Behandlings- og specialundervisningstilbuddet organiseres med muligheder for ekstern supervision m.v. til den pædagogiske støtte og behandling.

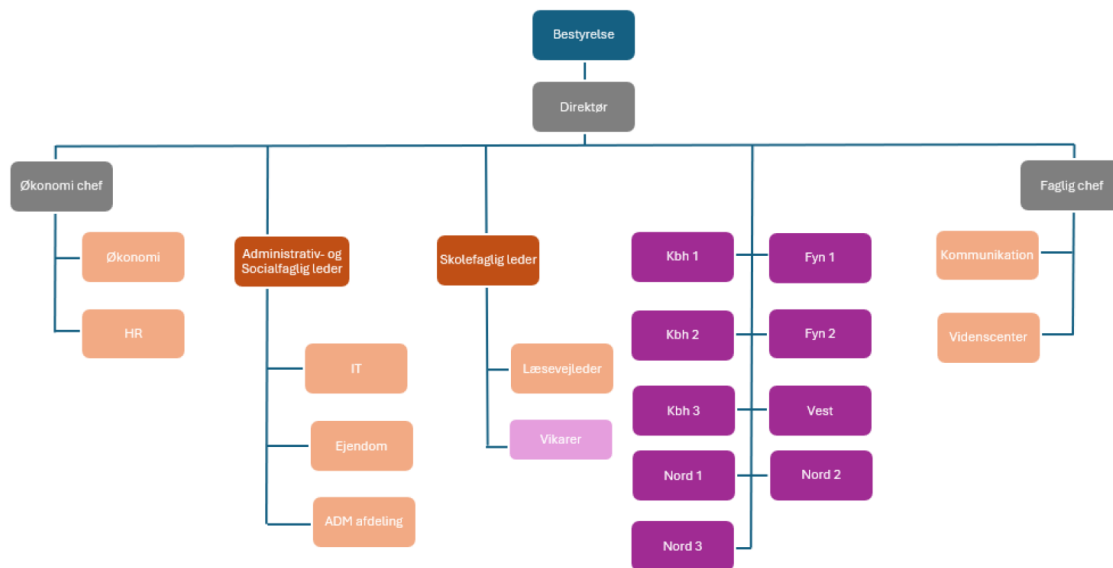
Tilsynets vurdering

Det er tilsynets vurdering at skolen lever op til tema 5, kriterium 7 samt indikatorerne 7a., 7b. 7c. og 7 d.

Tilsynets baggrund for vurdering

Skolen er del af en organisation med flere skoler. Se nedenstående organisationsdiagram.

BASENS ORGANISATIONSDIAGRAM



Basens bestyrelse er kompetent med relevante kompetencer som b.la dækker over cand.polit., overlæge i børne- og ungdomspsykiatri, neuropsykolog, Cand.comm. i kommunikation og geografi og Kommunaldirektør.

Basens ledelse består af en direktør og en skolefaglig chef for alle Basens enheder samt en daglig leder og en koordinerende leder af Basen i Høje Taastrup. Ledelsen har relevant uddannelse til at drive specialundervisning samt kompetencer til at varetage ansvaret for undervisningen.

Ledelsen deltager i ugentlig sparring med nærmeste overordnede samt kontinuerligt lederudviklingsforløb og har løbende adgang til supervision.

Tema 6: Kompetencer hos medarbejdere, der varetager henholdsvis specialundervisningen efter folke- skoleloven (jf. kriterium 8) og pædagogisk støtte og behandling efter barnets lov (jf. kriterium 9).

Temaet indgår i kvalitetsaftalen, jf. § 10, stk. 2, nr. 1, i lov om behandlings- og specialundervisningstilbud til børn og unge (jf. folkeskolelovens § 22 b, stk. 2, nr. 3) og § 10 stk. 2, nr. 5, i lov om behandlings- og specialundervisningstilbud til børn og unge

Kriterium 8	Medarbejdere, der varetager specialundervisning og anden specialpædagogisk bistand på behandlings- og specialundervisningstilbuddet, har kompetencer, der svarer til elevgruppens behov.
Indikator 8.a.	Behandlings- og specialundervisningstilbuddet har medarbejdere med didaktiske kompetencer til at imødekomme undervisningsbehovet hos tilbuddets målgruppe, og som opfylder kompetencekravene i § 3 i bekendtgørelse om specialundervisning og anden specialpædagogisk bistand og kvalitetsaftaler m.v. i behandlings- og specialundervisningstilbud og på børne- og ungehjem.
Indikator 8.b.	Behandlings- og specialundervisningstilbuddet har medarbejdere med kompetencer til den faglige undervisning i hele folkeskolens fagrække, jf. de i stamoplysningerne angivne målgrupper og klassetrin.

Tilsynets vurdering

Tilsynet vurderer, at skolens undervisere har de nødvendige faglige og didaktiske kompetencer til at håndtere undervisningen på alle klassetrin og til at imødekomme målgruppens undervisningsbehov.

Baggrund for tilsynets vurdering

Tilsynet har modtaget anonymiserede CV'er for alle medarbejdere med opgaver i klasserne. Samlet set har lærerne linjefag i dansk, kristendom, håndværk og design, fysik

og kemi, fransk, idræt, samfundsfag, natur og teknik, matematik, engelsk, musik, madkundskab og geografi.

Skolen har ansat uddannede pædagoger til at varetage dele af undervisningen. Pædagogernes CV'er viser relevant efter- og videreuddannelse, f.eks. inden for løsningsfokuseret korttidsterapi, diagnoseforståelse, neuropædagogiske indsatser samt konflikthåndtering.

Ansatte, som støtter eleven i klassen, har uddannelse inden for pædagogisk psykologi samt diplommoduler i certificeret metakognitiv terapi.

Organisationen samler undervisere fra alle skoler i fagteams. På møderne i fagteams er der mulighed for at drøfte udfordringer med eleverne, få sparring, planlægge og evaluere undervisningsforløb.

Underviserne støttes af et årshjul for ansatte som i temaer beskriver undervisernes aktiviteter i løbet af året fx aftenmøder, forældremøder, feriedage og forberedelse.

Tema 8: Fysiske rammer

(Fysiske rammer for specialundervisning og anden specialpædagogisk bistand efter folkeskoleloven: kriterium 11, indikator 11.a. -11.c.)

(Fysiske rammer for den pædagogiske støtte og behandling efter barnets lov: kriterium 11, indikator 11.d.)

Temaet indgår i kvalitetsaftalen, jf. § 10, stk. 2, nr. 1, i lov om behandlings- og specialundervisningstilbud til børn og unge (jf. folkeskolelovens § 22 b, stk. 2, nr. 1) og § 10, stk. 2, nr. 7, i lov om behandlings- og special- undervisningstilbud til børn og unge

Kriterium 11	Behandlings- og specialundervisningstilbuddet har tidssvarende fysiske rammer og faciliteter til tilbuddets målgrupper og som understøtter målgruppens læringsbehov.
Indikator 11.a.	Behandlings- og specialundervisningstilbuddet har eller har adgang til undervisningsfaciliteter til hele folkeskolens fagrække, jf. tilbuddets målgrupper under tilbuddets stamoplysninger.
Indikator 11.b.	Behandlings- og specialundervisningstilbuddet har undervisningslokaler, der er indrettet, så de er læringsfremmende for tilbuddets målgrupper.
Indikator 11.c.	Behandlings- og specialundervisningstilbuddet tilbyder undervisning i rammer, der lever op til lov om elevers og studerendes undervisningsmiljø og skal dermed sikre, at alle elever har adgang til et godt fysisk og psykisk undervisningsmiljø.
Indikator 11.d.	Behandlings- og specialundervisningstilbuddets fysiske rammer og indretning understøtter børnenes og de unges behov for støttende indsatser i form af pædagogisk støtte og behandling efter barnets lov, herunder mulighed for afskærmning, ro, fælles aktiviteter og bevægelse.

Tilsynets vurdering

Tilsynet vurderer, at skolen lever op til *Bekendtgørelsen om elevernes og studerendes undervisningsmiljø* samt *bekendtgørelse om fremme af god ro og orden i folkeskolen*. Skolen har relevante faglokaler samt en indretning der imødekommer målgruppens individuelle behov.

Baggrund for tilsynets vurdering

Skolen har en antimobbestrategi, som beskriver forebyggelse og håndtering af mobning, herunder digital mobning.

Skolens arbejde med ordensregler er i overensstemmelse med bekendtgørelsen. Ordensreglerne er baseret på skolens værdier og indeholder ikke sanktionsmuligheder over for eleverne. Årsagen til, at skolen ikke arbejder med sanktionsmuligheder, er, at

skolen også er en behandlingsinstitution, hvor samarbejde med relevante parter samt vejledning og støtte til eleverne er skolens faglige afsæt for arbejdet med målgruppen.

Skolen råder over nyrenoverede klasselokaler med mulighed for holddeling og med mulighed for, at enkelte elever i løbet af dagen kan trække sig fra fællesskabet for at være alene. Skolen råder over de nødvendige faglokaler og er i øjeblikket ved at etablere fysik/kemi-lokale, hvor både inde- og udendørsfaciliteter også vil blive anvendt i forbindelse med undervisning i natur og teknik. Skolen råder over et mindre gymnastiklokale, en nyetableret legeplads samt udeområder med bl.a. basketbane, som bl.a. anvendes til undervisning i idræt.

Tema 9: Behandlings- og specialundervisningstilbuddets samarbejde med de relevante kommunale myndigheder

(Samarbejde om specialundervisning og anden specialpædagogisk bistand efter folkeskoleloven: kriterium 12) (Samarbejde om den pædagogiske støtte og behandling efter barnets lov: kriterium 13)

Temaet indgår i kvalitetsaftalen, jf. § 10, stk. 2 nr. 1, i lov om behandlings- og specialundervisningstilbud til børn og unge (jf. folkeskoleloven § 22 b stk. 2, nr. 4) og § 10, stk. 2 nr. 8, i lov om behandlings- og specialundervisningstilbud til børn og unge

Kriterium 12	Kommunen og behandlings- og specialundervisningstilbuddet har gensidigt forpligtet sig til at sørge for et samarbejde, der bidrager til den nødvendige kvalitet i tilbuddets undervisningsmæssige del.
Indikator 12.a.	Behandlings- og specialundervisningstilbuddet har aftalt samarbejdselementerne med kommunen i forhold til det gensidige samarbejde, jf. i øvrigt indikator 2.c.
Indikator 12.b.	Behandlings- og specialundervisningstilbuddet har klare aftaler og procedurer for samarbejdet med KUI og PPR.
Indikator 12.c.	Behandlings- og specialundervisningstilbuddet samarbejder med kommunen i forbindelse med de undervisningsmæssige tilsynsbesøg.

Tilsynets vurdering og baggrund for vurdering

Skolen samarbejder med UU, KUI, Høje Taastrup Kommune/PPR samt kommunale sagsbehandlere. Beskrivelser af samarbejdet findes dels i kvalitetsaftalen, i medsendte bilag og dokumenter.

Magtanvendelser

Skolen har haft to magtanvendelser i indeværende skoleår.

Økonomi

Tilsynet har fået tilsendt regnskab og årsrapport for 2023 og 2024 samt budgettet for 2025. Regnskaberne er udarbejdet af en statsautoriseret revisor og dækker hele Basens aktiviteter. Tilsynet anbefaler, at Basen fremover udarbejder et regnskab, der i højere grad viser økonomien for Basen i Høje Taastrup. Basens direktør oplyser, at der netop nu foregår en proces med dette formål, så tilsynet fremover modtager regnskabet fra Basen i Høje Taastrup. Tilsynet bemærker at huslejeudgifterne stiger ca. 40% for alle Basens bygninger. Basens ledelse har oplyst, at alle bygninger i vest, herunder Basen i Høje Taastrup, alle er ejet af fonden og at huslejestigningen ikke berører Basen i Høje Taastrup.

Tilsynet bemærker stigning i bestyrelseshonoraret. Basens daglige leder har pr. mail svaret følgende ” Basen er vokset betydeligt i både antallet af fysiske lokationer, medarbejdere og naturligvis elever samtidig med en stadig mere intens politisk og faglig diskussion om fremtidens tilbud til børn og unge med særlige behov. Begge dele nødvendiggør en anden type ledelse, der i højere grad arbejder strategisk. Dette krav gælder såvel direktørens daglig ledelse, som bestyrelsesarbejdet. I den sammenhæng foretog Basen dels en udskiftning af 2 medlemmer mhp. at tiltrække bestyrelsesmedlemmer, der fra forskellige positioner i samfundet, kan kvalificere sparring med den daglige ledelse, dels etablering af et formandskab med en større opgave. I forlængelse af Basens vækst er såvel bestyrelsesarbejdet, bestyrelsessammensætningen og bestyrelsesformandsskabet blevet opgraderet, hvorfor honoraret til de enkelte medlemmer er steget”.

Tilsynet udtrykker tilfredshed med svarene.

Carsten Trannerup.

Carsten Trannerup

9. april 2026



KS Rådgiverne
Kommunikation og Samarbejde